

ПАСПОРТ ДОСТУПНОСТИ

№ 437

**объекта социальной инфраструктуры
(ОСИ)**

ГБПОУ РО ПУ №56

Административно-учебный корпус

Организация, расположенная на объекте:

**Государственное бюджетное
профессиональное образовательное
учреждение Ростовской области
«Аксайское профессиональное училище
№ 56»**

адрес объекта: **Ростовская область,
Аксайский район, г. Аксай,
ул. Шолохова, 4**

Руководитель: **Директор Т.В. Босова**

СОГЛАСОВАНО

Начальник
УСЗН Администрации
Аксайского района Ростовской области

Ю.Н. Семикова

« » 2021 г.

УТВЕРЖДАЮ

Директор ГБПОУ РО ПУ №56

Т.В. Босова
Т.В. Босова

«02» сентября 2021 г.

ПАСПОРТ ДОСТУПНОСТИ
объекта социальной инфраструктуры (ОСИ)
№ 437 от 02 сентября 2021 г.

1. Общие сведения об объекте

- 1.1. Наименование (вид) объекта: ГБПОУ РО ПУ №56 Административно-учебный корпус
- 1.2. Адрес объекта: Ростовская область, Аксайский район, г. Аксай, ул. Шолохова, 4
- 1.3. Сведения о размещении объекта:
- отдельно стоящее здание 3 этажа, 3389,6 кв. м
 - часть здания на этаже кв.м
 - наличие прилегающего земельного участка (да, нет): 28030 кв.м
- 1.4. Год постройки здания 1966 последнего капитального ремонта
- 1.5. Дата предстоящих плановых ремонтных работ: текущего 2021 капитального

сведения об организации, расположенной на объекте

- 1.6. Название организации (учреждения), (полное юридическое наименование – согласно Уставу, краткое наименование)
Государственное бюджетное профессиональное образовательное учреждение Ростовской области «Аксайское профессиональное училище № 56» (ГБПОУ РО ПУ № 56)
- 1.7. Юридический адрес организации (учреждения) Ростовская область, Аксайский район, г. Аксай, ул. Шолохова, 4
- 1.8. Основание для пользования объектом (оперативное управление, аренда, собственность) оперативное управление
- 1.9. Форма собственности (государственная, негосударственная) государственная
- 1.10. Территориальная принадлежность (федеральная, региональная, муниципальная) муниципальная

1.11. Вышестоящая организация (наименование) Министерство образования Ростовской области

1.12. Адрес вышестоящей организации, другие координаты г. Ростов-на-Дону, пер. Долomanовский, 31

2. Характеристика деятельности организации на объекте (по обслуживанию населения)

2.1. Сфера деятельности (здравоохранение, образование, социальная защита, физическая культура и спорт, культура, связь и информация, транспорт, жилой фонд, потребительский рынок и сфера услуг, другое) образование

2.2. Виды оказываемых услуг: Среднее профессиональное образование

2.3. Форма оказания услуг: (на объекте, с длительным пребыванием, в т.ч. проживанием, на дому, дистанционно) на объекте

2.4. Категории обслуживаемого населения по возрасту: (дети, взрослые трудоспособного возраста, пожилые; все возрастные категории) Все возрастные категории

2.5. Категории обслуживаемых инвалидов: инвалиды, передвигающиеся на коляске, инвалиды с нарушениями опорно-двигательного аппарата; с нарушениями зрения, с нарушениями слуха, с нарушениями интеллекта.

2.6. Плановая мощность: посещаемость (количество обслуживаемых в день), вместимость, пропускная способность: 480 чел

2.7. Участие в исполнении ИПР инвалида, ребенка-инвалида (да, нет) нет

3. Состояние доступности объекта

3.1. Путь следования к объекту пассажирским транспортом Остановка «ПМК» автобус №120, 124, 128/2, 133, 155в, 155а, 156, 157, 159, 226, 232, 236, 511, 512; МТ №2, 121, 128а, 240
(описать маршрут движения с использованием пассажирского транспорта)

наличие адаптированного пассажирского транспорта к объекту нет

3.2. Путь к объекту от ближайшей остановки пассажирского транспорта:

3.2.1. расстояние до объекта от остановки транспорта 450 м

3.2.2. время движения (пешком) 25 мин

3.2.3. наличие выделенного от проезжей части пешеходного пути (да, нет), да

3.2.4. Перекрестки: *нерегулируемые; регулируемые, со звуковой сигнализацией, таймером;* нерегулируемые

3.2.5. Информация на пути следования к объекту: акустическая, тактильная, визуальная; нет

3.2.6. Перепады высоты на пути: *есть, нет* нет

Их обустройство для инвалидов на коляске: *да, нет* нет

№ п/п	Категория инвалидов(вид нарушения)	Вариант организации доступности объекта (формы обслуживания)*
1.	Все категории инвалидов и МГН <i>в том числе инвалиды:</i>	<i>ВНД (К,С), ДУ (О), Б (Г,У)</i>
2.	передвигающиеся на креслах-колясках	<i>ВНД</i>
3.	с нарушениями опорно-двигательного аппарата	<i>ДУ</i>
4.	с нарушениями зрения	<i>ВНД</i>
5.	с нарушениями слуха	<i>Б</i>
6.	с нарушениями умственного развития	<i>Б</i>

3.3. Организация доступности объекта для инвалидов – форма обслуживания*

* - указывается один из вариантов: «А», «Б», «ДУ», «ВНД»

3.4. Состояние доступности основных структурно-функциональных зон

№ п/п	Основные структурно-функциональные зоны	Состояние доступности, в том числе для основных категорий инвалидов**
1.	Территория, прилегающая к зданию (участок)	<i>ВНД (С), ДУ (К,О), ДЧ-И (Г,У)</i>
2.	Вход (входы) в здание	<i>ВНД (К,С), ДЧ-И (О,Г,У)</i>
3.	Путь (пути) движения внутри здания (в т.ч. пути эвакуации)	<i>ВНД (К,С), ДУ (О), ДЧ-И (О,Г,У)</i>
4.	Зона целевого назначения здания (целевого посещения объекта)	<i>ВНД (К,С), ДУ (О), ДЧ-И (Г,У)</i>
5.	Санитарно-гигиенические помещения	<i>ВНД (К,О,С), ДЧ-И (Г,У)</i>
6.	Система информации и связи (на всех зонах)	<i>ВНД (С), ДУ (К,О, Г, У)</i>
7.	Пути движения к объекту (от остановки транспорта)	-
8.	Все зоны и участки	<i>ВНД (К,С), ДУ (О), ДЧ-И (Г,У)</i>

** Указывается: ДП-В - доступно полностью всем; ДП-И (К, О, С, Г, У) – доступно полностью избирательно (указать категории инвалидов); ДЧ-В - доступно частично всем; ДЧ-И (К, О, С, Г, У) – доступно частично избирательно (указать категории инвалидов); ДУ - доступно условно, ВНД – всем недоступно

3.5. ИТОГОВОЕ ЗАКЛЮЧЕНИЕ о состоянии доступности ОСИ: *ВНД (К,С), ДУ (О), ДЧ-И (Г,У)*

4. Управленческое решение

4.1. Рекомендации по адаптации основных структурных элементов объекта

№ п \п	Основные структурно-функциональные зоны объекта	Рекомендации по адаптации объекта (вид работы)*
1.	Территория, прилегающая к зданию (участок)	<p><i>Предусмотреть ровное нескользящее покрытие поверхности по путям движения по территории. Обустроить пешеходные дорожки с ровным нескользящим покрытием поверхности. В местах примыкания пешеходных дорожек к проездам обустроить бордюрные пандусы с уклоном не более 10% и перепадом высот в местах съезда не более 0,015 м. На территории предусмотреть места отдыха, доступные для МГН, оборудованные скамьями с подлокотниками и опорой для спины. На расстоянии 3-5м от входа на территорию училища установить тактильную мнемосхему с указанием основных зон и путей движения по территории и доступных входов в здания. Около входа на территорию установить информационную контрастную, тактильную табличку об объекте, дублированную шрифтом Брайля на высоте 1,6м по верхнему краю. Установить информирующие обозначения и указатели, в т.ч. тактильные.</i></p> <p>Капитальный ремонт</p>
2.	Вход (входы) в здание	<p><i>На главном входе в здание училища предусмотреть входную площадку с ровным нескользящим покрытием поверхности. Край входной площадки контрастно маркировать по проступи. Перед входной площадкой за 0,3м установить тактильную предупредительную разметку шириной 0,5м. Демонтировать аппарели, так как применение для инвалидов аппарелей вместо пандусов не допускается. Для доступа инвалидов на креслах-колясках обустроить пандус с уклоном не более 8%, с ровным нескользящим покрытием поверхности пандуса, контрастным по отношению к прилегающей поверхности. В нижнем и верхнем окончании пандуса, а также в местах изменения направления движения, предусмотреть свободные площадки, размерами не менее 1,5*1,5м. С обеих сторон пандуса оборудовать поручни в двух уровнях, высотой 0,9 и 0,7м с нетравмирующим завершением, длиннее марша пандуса на 0,3м. Предусмотреть расстояние между поручнями 0,9-1,0м. По открытым краям марша пандуса установить бортики высотой не менее 0,05м. На входе в здание установить тактильную табличку об объекте, дублированную шрифтом Брайля на высоте 1,6м по верхнему краю, другие информирующие обозначения.</i></p> <p><i>На главном входе в здание училища и в тамбуре заменить двери в соответствии с требованиями СП59.13330-2020 (ширина проема в свету при открытой одной створке 0,9м, высота порога не более 0,014м). Обеспечить устанавливаемые двери смотровыми панелями из прозрачного ударопрочного материала. Предусмотреть ручки П-образного типа, контрастные по отношению к полотнам дверей. Дверные проемы контрастно маркировать или предусмотреть установку дверей с дверными</i></p>

		<p>полотнами контрастными по отношению к прилегающей поверхности. Установить доводчик с задержкой закрывания двери не менее 5 секунд, и чтобы усилие при открывании двери было не более 50 Нм. В случае установки полностью остеклённых дверных полотен предусмотреть яркую контрастную маркировку на двух уровнях: 09-1,0м и 1,3-1,4м. Текущий, капитальный ремонт</p>
3.	Путь (пути) движения внутри здания (в т.ч. пути эвакуации)	<p>В вестибюле и в коридорах, по пути движения внутри здания установить доступные, интуитивно понятные, идентичные информирующие обозначения и указатели. В вестибюле на главном входе установить мнемосхему с указанием путей движения по зданию, целевых зон. На лестницах, ведущих на верхние этажи, предусмотреть установку поручней с обеих сторон лестниц нет технической возможности из-за недостаточной ширины лестниц. Установить поручни с одной стороны непрерывные по длине с внутренней стороны марша лестниц высотой 0,9м с нетравмирующим завершением, длиннее марша лестниц на 0,3м. Установить доступные информирующие обозначения, обозначения этажей. По пути движения к спортивному залу обустроить пандус с уклоном до 5%. Установка лифта или подъемной платформы для обеспечения доступа инвалидов на креслах-колясках на верхние этажи здания училища до проведения реконструкции здания невозможны. Заменить двери по пути движения внутри здания таким образом, чтобы ширина дверных проемов в свету при открытой одной створке была не менее 0,9м. Обеспечить высоту порогов в дверных проёмах не более 0,014м. Предусмотреть дверные полотна контрастными по отношению к прилегающим поверхностям, или контрастно маркировать дверные проемы. Предусмотреть установку ручек нажимного типа, контрастных по отношению к поверхности дверей. Пути движения являются путями эвакуации. По пути движения к эвакуационному выходу с лестничной клетки на лестнице установить поручень с одной стороны с нетравмирующим завершением длиннее марша лестницы на 0,3м. На эвакуационном выходе из столовой предусмотреть входную площадку с ровным нескользящим покрытием поверхности. Установить ограждение площадки высотой 0,9м. Обустроить лестницу со ступенями одинаковой высоты и геометрии с проступью 0,35 - 0,4м и высотой подступенка 0,12 - 0,15м. Установить поручни с обеих сторон лестницы высотой 0,9м с нетравмирующим завершением, длиннее марша лестницы на 0,3м. На эвакуационном выходе с лестничной клетки обустроить выход путем переноса дверного проема. Предусмотреть устройство входной площадки размерами не менее 1,8 на 1,4м в одном уровне с полом тамбура без перепадов высоты. Обеспечить ровное нескользящее покрытие поверхности входной площадки.</p>

		<p><i>На эвакуационных выходах из кабинета и коридора с торца здания на лестницах обустроить ступени одинаковой высоты и геометрии с ровным нескользящим покрытием поверхности ступеней с проступью 0,35 - 0,4м и высотой подступенка 0,12 - 0,15м. Установить поручни на высоте 0,9м с обеих сторон лестничных маршей, с завершающими горизонтальными частями длиннее маршей лестниц на 0,3м, с нетравмирующим завершением.</i></p> <p><i>Краевые ступени всех лестниц контрастно маркировать по проступи.</i></p> <p><i>На дверях эвакуационных выходов контрастно маркировать дверные проемы, предусмотреть установку ручек П-образного или нажимного типа, контрастных по отношению к поверхности дверей.</i></p> <p><i>Установить знаки, указывающие направление эвакуации.</i></p> <p>Текущий, капитальный ремонт</p>
4.	Зона целевого назначения здания (целевого посещения объекта)	<p><i>На входах в учебные кабинеты заменить двери таким образом, чтобы ширина дверных проемов в свету при открытой одной створке была не менее 0,9м. Обеспечить высоту порогов в дверных проёмах не более 0,014м. Предусмотреть дверные полотна контрастные по отношению к прилегающим поверхностям, или контрастно маркировать дверные проемы. Предусмотреть установку ручек нажимного типа, контрастных по отношению к поверхности дверей.</i></p> <p><i>В учебном помещении первые столы в ряду у окна и в среднем ряду предусмотреть для обучающихся с дефектами слуха.</i></p> <p><i>Со стороны открывания дверей на стене или на нерабочей створке установить доступные информирующие обозначения о назначении целевых зон на высоте 1,6м по верхнему краю.</i></p> <p><i>Во всех залах заменить двери таким образом, чтобы ширина дверных проемов в свету при открытой одной створке была не менее 0,9м. Обеспечить высоту порогов в дверных проёмах не более 0,014м. Предусмотреть дверные полотна контрастные по отношению к прилегающим поверхностям, или контрастно маркировать дверные проемы. Предусмотреть установку ручек нажимного типа, контрастных по отношению к поверхности дверей.</i></p> <p><i>В актовом зале предусмотреть места для обучающихся-инвалидов с нарушением опорно-двигательного аппарата предусмотреть на горизонтальных участках пола, в рядах, непосредственно примыкающих к проходам и в одном уровне входа в зал.</i></p> <p><i>Со стороны открывания дверей на стене установить доступные информирующие обозначения о назначении целевых зон на высоте 1,6м по верхнему краю.</i></p> <p>Текущий ремонт</p>
5.	Санитарно-гигиенические помещения	<p><i>В мужском и женском туалете предусмотреть поверхность покрытия пола в одном уровне с полом коридора без перепадов высоты. В каждом туалете обустроить по одной индивидуальной кабине, доступной для всех категорий инвалидов, кроме инвалидов на креслах-колясках.</i></p> <p><i>Заменить двери в туалетах таким образом, чтобы ширина дверного проема в свету была не менее</i></p>

		<p>0,9м. Предусмотреть пороги в дверных проемах не более 0,014м. Установить дверные ручки нажимного действия или П-образные, контрастные по отношению к полотнам дверей.</p> <p>Доступные кабины оборудовать опорными поручнями, в т.ч. для умывальника, крючками для костылей. Установить краны нажимного действия. Обеспечить аварийное освещение и кнопки вызова персонала.</p> <p>Все туалеты оборудовать информационными знаками и указателями, в т. ч. тактильными.</p> <p>В раздевалках заменить двери таким образом, чтобы ширина дверных проемов в свету была не менее 0,9м. Предусмотреть пороги в дверных проемах не более 0,014м. Контрастно маркировать дверные проемы и ручки дверей. В раздевалках предусмотреть индивидуальные шкафы, в т.ч. для хранения костылей и протезов. Установить скамьи размером не менее 0,6 на 0,8м.</p> <p>Установить информирующие обозначения.</p> <p>Капитальный, текущий ремонт</p>
6.	Система информации на объекте (на всех зонах)	<p>Идентифицировать доступные для МГН элементы здания информационными табличками и пиктограммами. Обозначить доступные зоны символами доступности. Обеспечить непрерывность информации. Установить информирующие обозначения идентичные, контрастные относительно прилегающей поверхности, интуитивно-понятные.</p> <p>Установить кнопки вызова персонала в санузлах на высоте не более 0,6м.</p> <p>Визуальную информацию дублировать печатными носителями статической информации, выполненной рельефным шрифтом и шрифтом Брайля. Установить статические тактильные устройства, в том числе тактильную разметку, в соответствии с ГОСТ Р 52875-2018</p> <p>Текущий ремонт</p>
7.	Пути движения к объекту (от остановки транспорта)	-
8.	Все зоны и участки	<p>Выполнить работы по адаптации объекта в соответствии с рекомендациями по каждой зоне.</p> <p>Оборудовать комплексно систему информации и сигнализации об опасности.</p> <p>Разработать правила обслуживания и обеспечения безопасности посетителей с ограниченными возможностями. Провести инструктирование для персонала о правилах обслуживания инвалидов.</p> <p>В силу специфики образовательного процесса обучение инвалидов на креслах-колясках и с нарушением зрения в училище не предусмотрено. Поэтому обеспечивать доступ в кабинеты для инвалидов на креслах-колясках и с нарушением зрения нецелесообразно. Обеспечить доступ посетителей, передвигающихся на креслах-колясках, на верхние этажи до проведения реконструкции здания нет технической возможности. В связи с этим организовать для таких посетителей место для обслуживания в уровне первого этажа.</p> <p>В связи с тем, что адаптировать мужской и женский туалеты для инвалидов на креслах-колясках нет технической возможности и обучение студентов-инвалидов на креслах-колясках не</p>

		<i>предусмотрено, организовать обслуживание посетителей на креслах-колясках в течении 45 минут. Текущий, капитальный ремонт</i>
--	--	--

*- указывается один из вариантов (видов работ): не нуждается; ремонт (текущий, капитальный); индивидуальное решение с ТСР; технические решения невозможны – организация альтернативной формы обслуживания

4.2. Период проведения работ _____
в рамках исполнения адресной программы адаптации объектов социальной структуры для инвалидов и МГН.
(указывается наименование документа: программы, плана)

4.3. Ожидаемый результат (по состоянию доступности) после выполнения работ по адаптации
ДП-И (О,С,Г,У), ДЧ-И (К) – Объект доступен полностью для инвалидов с нарушением опорно-двигательного аппарата, зрения, слуха, интеллекта; объект доступен частично для инвалидов на креслах-колясках (в уровне первого этажа)

Оценка результата исполнения программы, плана (по состоянию доступности) _____

4.4. Для принятия решения требуется, не требуется *(нужное подчеркнуть):* _____

Согласование Требуется с общественными организациями инвалидов

4.5. Информация размещена (обновлена) на Карте доступности субъекта
РФ дата _____

(наименование сайта, портала)

5. Особые отметки

Паспорт сформирован на основании:

1. Акта обследования объекта: №1 от «16» августа 2021 г.

УТВЕРЖДАЮ
Директор ГБПОУ РО ПУ № 56

Т.В. Босова
«__» _____ 2021 г.

АКТ ОБСЛЕДОВАНИЯ №1
объекта социальной инфраструктуры
К ПАСПОРТУ ДОСТУПНОСТИ ОСИ

Ростовская область

«16» августа 2021 г.

Наименование территориального образования субъекта РФ

1. Общие сведения об объекте

- 1.1. Наименование (вид) объекта: ГБПОУ РО ПУ №56 Административно-учебный корпус
- 1.2. Адрес объекта: Ростовская область, Аксайский район, г. Аксай, ул. Шолохова, 4
- 1.3. Сведения о размещении объекта:
- отдельно стоящее здание 3 этажа, 3389,6 кв. м
 - часть здания на - этаже - кв.м
 - наличие прилегающего земельного участка (да, нет); 28030 кв.м
- 1.4. Год постройки здания 1966 последнего капитального ремонта -
- 1.5. Дата предстоящих плановых ремонтных работ: текущего - капитального 2025
- 1.6. Название организации (учреждения), (полное юридическое наименование – согласно Уставу, краткое наименование)
Государственное бюджетное профессиональное образовательное учреждение Ростовской области «Аксайское профессиональное училище № 56» (ГБПОУ РО ПУ № 56)
- 1.7. Юридический адрес организации (учреждения) Ростовская область, Аксайский район, г. Аксай, ул. Шолохова, 4

2. Характеристика деятельности организации на объекте (по обслуживанию населения)

- 2.1. Дополнительная информация Среднее профессиональное образование

3. Состояние доступности объекта

- 3.1. Путь следования к объекту пассажирским транспортом** Остановка «ПМК» автобус №120, 124, 128/2, 133, 155в, 155а, 156, 157, 159, 226, 232, 236, 511, 512; МТ №2, 121, 128а, 240
 (описать маршрут движения с использованием пассажирского транспорта)
 наличие адаптированного пассажирского транспорта к объекту нет
- 3.2. Путь к объекту от ближайшей остановки пассажирского транспорта:**
- 3.2.1. расстояние до объекта от остановки транспорта 450 м
- 3.2.2. время движения (пешком) 25 мин
- 3.2.3. наличие выделенного от проезжей части пешеходного пути (да, нет), да
- 3.2.4. Перекрестки: *нерегулируемые; регулируемые, со звуковой сигнализацией, таймером;* нет
- 3.2.5. Информация на пути следования к объекту: акустическая, тактильная, визуальная; нет
- 3.2.6. Перепады высоты на пути: *есть, нет* нет
 Их обустройство для инвалидов на коляске: *да, нет* нет

3.3. Организация доступности объекта для инвалидов – форма обслуживания*

№ п/п	Категория инвалидов(вид нарушения)	Вариант организации доступности объекта (формы обслуживания)*
1.	Все категории инвалидов и МГН	<i>ВНД (К,С), ДУ (О), Б (Г,У)</i>
	<i>в том числе инвалиды:</i>	
2.	передвигающиеся на креслах-колясках	<i>ВНД</i>
3.	с нарушениями опорно-двигательного аппарата	<i>ДУ</i>
4.	с нарушениями зрения	<i>ВНД</i>
5.	с нарушениями слуха	<i>Б</i>
6.	с нарушениями умственного развития	<i>Б</i>

* - указывается один из вариантов: «А», «Б», «ДУ», «ВНД»

3.4. Состояние доступности основных структурно-функциональных зон

№ п\п	Основные структурно-функциональные зоны	Состояние доступности, в том числе для основных категорий инвалидов**	Приложение	
			№ на плане	№ фото
1.	Территория, прилегающая к зданию (участок)	<i>ВНД (С), ДУ (К,О), ДЧ-И (Г,У)</i>	-	<i>1,2,3,4</i>
2.	Вход (входы) в здание	<i>ВНД (К,С), ДЧ-И (О,Г,У)</i>	<i>1,2,3</i>	<i>5,6,7</i>
3.	Путь (пути) движения внутри здания (в т.ч. пути эвакуации)	<i>ВНД (К,С), ДУ (О), ДЧ-И (О,Г,У)</i>	<i>4,5,6,7,8</i>	<i>13,15,16,17,18</i>
4.	Зона целевого назначения здания (целевого посещения объекта Приложение I)	<i>ВНД (К,С), ДУ (О), ДЧ-И (Г,У)</i>	<i>9,10</i>	<i>19,20,21,22,23,24,25</i>
5.	Санитарно-гигиенические помещения	<i>ВНД (К,О,С), ДЧ-И (Г,У)</i>	<i>11,12</i>	<i>26,27,28,29,30,31,32</i>
6.	Система информации и связи (на всех зонах)	<i>ВНД (С), ДУ (К,О, Г, У)</i>	-	-
7.	Пути движения к объекту (от остановки транспорта)	-	-	-
8.	Все зоны и участки	<i>ВНД (К,С), ДУ (О), ДЧ-И (Г,У)</i>	<i>1,2,3,4,5,6,7,8, 9,10,11,12</i>	<i>1,2,3,4,5,6,7,8,9,10,11,12,13,14, 15,16,17,18,19,20,21,22,23,24, 25,26,27,28,29,30,31,32</i>

** Указывается: ДП-В - доступно полностью всем; ДП-И (К, О, С, Г, У) – доступно полностью избирательно (указать категории инвалидов); ДЧ-В - доступно частично всем; ДЧ-И (К, О, С, Г, У) – доступно частично избирательно (указать категории инвалидов); ДУ - доступно условно, ВНД – всем недоступно

3.5. ИТОГОВОЕ ЗАКЛЮЧЕНИЕ о состоянии доступности ОСИ: *ВНД (К,С), ДУ (О), ДЧ-И (Г,У)*

4. Управленческое решение

4.1. Рекомендации по адаптации основных структурных элементов объекта

№ п \п	Основные структурно-функциональные зоны объекта	Рекомендации по адаптации объекта (вид работы)*
1.	Территория, прилегающая к зданию (участок)	<i>Капитальный ремонт</i>
2.	Вход (входы) в здание	<i>Капитальный, текущий ремонт</i>
3.	Путь (пути) движения внутри здания (в т.ч. пути эвакуации)	<i>Капитальный, текущий ремонт</i>
4.	Зона целевого назначения здания (целевого посещения объекта)	<i>Текущий ремонт</i>
5.	Санитарно-гигиенические помещения	<i>Капитальный, текущий ремонт</i>
6.	Система информации на объекте (на всех зонах)	<i>Текущий ремонт</i>
7.	Пути движения к объекту (от остановки транспорта)	-
8.	Все зоны и участки	<i>Капитальный, текущий ремонт</i>

*- указывается один из вариантов (видов работ): не нуждается; ремонт (текущий, капитальный); индивидуальное решение с ТСР; технические решения невозможны – организация альтернативной формы обслуживания

4.2. Период проведения работ
в рамках исполнения

адресной программы адаптации объектов социальной структуры для
инвалидов и МГН.

(указывается наименование документа: программы, плана)

4.3. Ожидаемый результат (по состоянию доступности) после выполнения работ по адаптации
ДП-И (О,С,Г,У), ДЧ-И (К) – Объект доступен полностью для инвалидов с нарушением опорно-двигательного аппарата, зрения, слуха,
интеллекта; объект доступен частично для инвалидов на креслах-колясках (в уровне первого этажа)

Оценка результата исполнения программы, плана (по состоянию доступности)

4.4. Для принятия решения требуется, не требуется *(нужное подчеркнуть)*:

4.4.1. согласование на Комиссии

Не требуется

(наименование Комиссии по координации деятельности в сфере обеспечения доступной среды жизнедеятельности для инвалидов и др. МГН)

4.4.2. согласование работ с надзорными органами *(в сфере проектирования и строительства, архитектуры, охраны памятников, другое - указать)*

Не требуется

4.4.3. техническая экспертиза; разработка проектно-сметной документации;

Требуется

4.4.4. согласование с вышестоящей организацией (собственником объекта);

Не требуется

4.4.5. согласование с общественными организациями
инвалидов

Требуется

4.5. Информация может быть размещена (обновлена) на Карте доступности субъекта РФ

(наименование сайта, портала)

5. Особые отметки

ПРИЛОЖЕНИЯ

Результаты обследования:

- | | | | |
|--|----|----------|----|
| 1. Территории, прилегающей к объекту | на | <u>2</u> | л. |
| 2. Входа (входов) в здание | на | <u>4</u> | л. |
| 3. Путей движения в здании | на | <u>5</u> | л. |
| 4. Зоны целевого назначения объекта | на | <u>3</u> | л. |
| 5. Санитарно-гигиенических помещений | на | <u>3</u> | л. |
| 6. Системы информации (и связи) на объекте | на | <u>2</u> | л. |

Результаты фотофиксации на объекте 32 на 16 л.

Поэтажный план на 3 л.

Другое (в том числе дополнительная информация о путях движения к объекту) нет

Руководитель Комиссии:

Директор ГБПОУ РО ПУ №56

(Должность)

(Подпись)

Т.В. Босова

(Ф.И.О.)

Члены Комиссии:

Заместитель директора по безопасности

(Должность)

(Подпись)

Д.И. Козин

(Ф.И.О.)

Заведующий хозяйством

(Должность)

(Подпись)

А.Н. Емельяченко

(Ф.И.О.)

Заместитель директора по учебно-производственной работе

(Должность)

(Подпись)

С.И. Пудавова

(Ф.И.О.)

Директор ООО «Экспертный Центр»

(Должность)

(Подпись)

А.А. Кураян

(Ф.И.О.)

В том числе:

представители общественных
организаций инвалидов

Председатель Ростовского РО ВОГ

(Должность)

(Подпись)

И.Л. Баскакова

(Ф.И.О.)

Представитель РОО ООО «ВОИ»

Председатель РГО РРООО «ВОИ» - ОИО «Икар»

(Должность)

(Подпись)

В.П. Кузько

(Ф.И.О.)

I Результаты обследования:**1. Территории, прилегающей к зданию (участка)**

ГБПОУ РО ПУ №56 Административно-учебный корпус, по адресу: Ростовская область, г. Аксай, ул. Шолохова, д.4

(Наименование объекта, адрес)

№ п/п	Наименование функционально-планировочного элемента	Наличие элемента			Выявленные нарушения и замечания		Работы по адаптации объектов	
		есть/нет	№ на плане	№ фото	Содержание	Значимо для инвалида (категория)	Содержание	Виды работ
1.1.	Вход (входы) на территорию и путь (пути) движения на территории	есть	-	1,2,3,4	<p>Вход на территорию колледжа осуществляется через ворота. В рабочее время ворота находятся в открытом состоянии.</p> <p>Покрытие поверхности по путям движения по территории асфальтобетонное имеет неровности и выбоины, частично разрушено. В местах примыкания тротуаров к проезжей части имеются перепады высот. Не обустроены места отдыха. Нет информирующих обозначений.</p> <p>Нет мнемосхемы. Нет информационной таблички об объекте.</p>	все	<p>Предусмотреть ровное нескользящее покрытие поверхности по путям движения по территории. Обустроить пешеходные дорожки с ровным нескользящим покрытием поверхности.</p> <p>В местах примыкания пешеходных дорожек к проездам обустроить бордюрные пандусы с уклоном не более 10% и перепадом высот в местах съезда не более 0,015 м. На территории предусмотреть места отдыха, доступные для МГН, оборудованные скамьями с подлокотниками и опорой для спины.</p> <p>На расстоянии 3-5м от входа на территорию училища установить тактильную мнемосхему с указанием основных зон и путей движения по территории и доступных входов в здания. Около входа на территорию установить информационную контрастную, тактильную табличку об объекте, дублированную шрифтом</p>	Капитальный ремонт

							<i>Брайля на высоте 1,6м по верхнему краю. Установить информирующие обозначения и указатели, в т.ч. тактильные.</i>	
1.2.	Автостоянка и парковка	<i>нет</i>	-	-	<i>нет</i>	-	<i>Не требуется</i>	-

II Заключение по зоне:

Наименование структурно-функциональной зоны	Состояние доступности* (к пункту 3.4 Акта обследования ОСИ)	Приложение		Рекомендации по адаптации (вид работы)** к пункту 4.1 Акта обследования ОСИ
		№ на плане	№ фото	
<i>Территория, прилегающая к зданию</i>	<i>ВНД (С), ДУ (К,О), ДЧ-И (Г,У)</i>	-	1,2,3,4	<p><i>Предусмотреть ровное нескользящее покрытие поверхности по путям движения по территории. Обустроить пешеходные дорожки с ровным нескользящим покрытием поверхности. В местах примыкания пешеходных дорожек к проездам обустроить бордюрные пандусы с уклоном не более 10% и перепадом высот в местах съезда не более 0,015 м. На территории предусмотреть места отдыха, доступные для МГН, оборудованные скамьями с подлокотниками и опорой для спины.</i></p> <p><i>На расстоянии 3-5м от входа на территорию училища установить тактильную мнемосхему с указанием основных зон и путей движения по территории и доступных входов в здания. Около входа на территорию установить информационную контрастную, тактильную табличку об объекте, дублированную шрифтом Брайля на высоте 1,6м по верхнему краю. Установить информирующие обозначения и указатели, в т.ч. тактильные.</i></p> <p><i>Капитальный ремонт</i></p>

* указывается: ДП-В - доступно полностью всем; ДП-И (К, О, С, Г, У) – доступно полностью избирательно (указать категории инвалидов); ДЧ-В - доступно частично всем; ДЧ-И (К, О, С, Г, У) – доступно частично избирательно (указать категории инвалидов); ДУ - доступно условно, ВНД - недоступно

**указывается один из вариантов: не нуждается; ремонт (текущий, капитальный); индивидуальное решение с ТСР; технические решения невозможны – организация альтернативной формы обслуживания

Комментарий к заключению: *Разработать правила обслуживания и обеспечения безопасности посетителей с ограниченными возможностями. Провести инструктирование персонала о правилах обслуживания инвалидов.*

**I Результаты обследования:
2. Входа (входов) в здание**

ГБПОУ РО ПУ №56 Административно-учебный корпус, по адресу: Ростовская область, г. Аксай, ул. Шолохова, д.4
(Наименование объекта, адрес)

№ п/п	Наименование функционально-планировочного элемента	Наличие элемента			Выявленные нарушения и замечания		Работы по адаптации объектов	
		есть/нет	№ на плане	№ фото	Содержание	Значимо для инвалида (категория)	Содержание	Виды работ
2.1.	Входная группа	есть	1	5	<p>На главном входе в здание училища обустроена входная площадка с высотой подъема 0,23м. Покрытие поверхности входной площадки скользит при намокании. Перед входной площадкой нет тактильной предупредительной разметки. С правой стороны входной площадки установлены аппарели. На входе недостаточно информирующих обозначений. Информационная табличка об объекте не тактильная, расположена в недоступном месте.</p>	все	<p>На главном входе в здание училища предусмотреть входную площадку с ровным нескользящим покрытием поверхности. Край входной площадки контрастно маркировать по проступи. Перед входной площадкой за 0,3м установить тактильную предупредительную разметку шириной 0,5м.</p> <p>Демонтировать аппарели, так как применение для инвалидов аппарелей вместо пандусов не допускается. Для доступа инвалидов на креслах-колясках обустроить пандус с уклоном не более 8%, с ровным нескользящим покрытием поверхности пандуса, контрастным по отношению к прилегающей поверхности. В нижнем и верхнем окончании пандуса, а также в местах изменения направления движения, предусмотреть свободные площадки, размерами не менее</p>	Капитальный ремонт

							<p><i>1,5*1,5м. С обеих сторон пандуса оборудовать поручни в двух уровнях, высотой 0,9 и 0,7м с нетравмирующим завершением, длиннее марша пандуса на 0,3м. Предусмотреть расстояние между поручнями 0,9-1,0м. По открытым краям марша пандуса установить бортики высотой не менее 0,05м. На входе в здание установить тактильную табличку об объекте, дублированную шрифтом Брайля на высоте 1,6м по верхнему краю, другие информирующие обозначения.</i></p>	
2.2.	Дверь (входная)	есть	2	6	<p><i>На главном входе в здание училища входная дверь двустворчатая с шириной проема в свету при открытой одной створке 0,8м. Дверной проем и дверные ручки контрастно не маркированы. На двери установлен доводчик с задержкой закрывания двери менее 5 секунд.</i></p>	К,О,С	<p><i>На главном входе в здание училища заменить дверь в соответствии с требованиями СП59.13330-2020 (ширина проема в свету при открытой одной створке 0,9м, высота порога не более 0,014м). Обеспечить устанавливаемые двери смотровыми панелями из прозрачного ударопрочного материала. Предусмотреть ручки П-образного типа, контрастные по отношению к полотнам дверей. Дверные проемы контрастно маркировать или предусмотреть установку дверей с дверными полотнами контрастными по отношению к прилегающей поверхности. Установить доводчик с задержкой закрывания двери не менее 5 секунд, и чтобы усилие при открывании двери было не более 50 Нм. В случае установки полностью</i></p>	Капитальный ремонт

							<i>остеклённых дверных полотен предусмотреть яркую контрастную маркировку на двух уровнях: 09-1,0м и 1,3-1,4м.</i>	
2.3.	Тамбур	<i>есть</i>	3	7	<p><i>На главном входе в тамбуре ширина дверного проема в свету 0,7м.</i></p> <p><i>На двери установлен доводчик с задержкой закрывания менее 5 секунд</i></p>	К,О,С	<p><i>На главном входе в тамбуре заменить дверь в соответствии с требованиями СП59.13330-2020 (ширина проема в свету при открытой одной створке не менее 0,9м, высота порога не более 0,014м). Обеспечить устанавливаемые двери смотровыми панелями из прозрачного ударопрочного материала. Предусмотреть ручки П-образного типа, контрастные по отношению к полотнам дверей. Дверные проемы контрастно маркировать или предусмотреть установку дверей с дверными полотнами контрастными по отношению к прилегающей поверхности.</i></p> <p><i>Установить доводчик с задержкой закрывания двери не менее 5 секунд, и чтобы усилие при открывании двери было не более 50 Нм.</i></p> <p><i>В случае установки полностью остеклённых дверных полотен предусмотреть яркую контрастную маркировку на двух уровнях: 09-1,0м и 1,3-1,4м.</i></p>	<i>Капитальный ремонт</i>

II Заключение по зоне:

Наименование структурно-функциональной зоны	Состояние доступности* (к пункту 3.4 Акта обследования ОСИ)	Приложение		Рекомендации по адаптации (вид работы)** к пункту 4.1 Акта обследования ОСИ
		№ на плане	№ фото	
Вход (входы в задние)	ВНД (К,С) ДЧ-И (О,Г,У)	1,2,3	5,6,7	<p>На главном входе в здание училища предусмотреть входную площадку с ровным нескользящим покрытием поверхности. Край входной площадки контрастно маркировать по проступи. Перед входной площадкой за 0,3м установить тактильную предупредительную разметку шириной 0,5м.</p> <p>Демонтировать аппарели, так как применение для инвалидов аппарелей вместо пандусов не допускается. Для доступа инвалидов на креслах-колясках обустроить пандус с уклоном не более 8%, с ровным нескользящим покрытием поверхности пандуса, контрастным по отношению к прилегающей поверхности. В нижнем и верхнем окончании пандуса, а также в местах изменения направления движения, предусмотреть свободные площадки, размерами не менее 1,5*1,5м. С обеих сторон пандуса оборудовать поручни в двух уровнях, высотой 0,9 и 0,7м с нетравмирующим завершением, длиннее марша пандуса на 0,3м. Предусмотреть расстояние между поручнями 0,9-1,0м. По открытым краям марша пандуса установить бортики высотой не менее 0,05м. На входе в здание установить тактильную табличку об объекте, дублированную шрифтом Брайля на высоте 1,6м по верхнему краю, другие информирующие обозначения.</p> <p>На главном входе в здание училища и в тамбуре заменить двери в соответствии с требованиями СП59.13330-2020 (ширина проема в свету при открытой одной створке 0,9м, высота порога не более 0,014м). Обеспечить устанавливаемые двери смотровыми панелями из прозрачного ударопрочного материала. Предусмотреть ручки П-образного типа, контрастные по отношению к полотнам дверей. Дверные проемы контрастно маркировать или предусмотреть установку дверей с дверными полотнами контрастными по отношению к прилегающей поверхности. Установить доводчик с задержкой закрывания двери не менее 5 секунд, и чтобы усилие при открывании двери было не более 50 Нм.</p> <p>В случае установки полностью остеклённых дверных полотен предусмотреть яркую контрастную маркировку на двух уровнях: 0,9-1,0м и 1,3-1,4м.</p> <p style="text-align: center;">Текущий, капитальный ремонт</p>

* указывается: ДП-В - доступно полностью всем; ДП-И (К, О, С, Г, У) – доступно полностью избирательно (указать категории инвалидов); ДЧ-В - доступно частично всем; ДЧ-И (К, О, С, Г, У) – доступно частично избирательно (указать категории инвалидов); ДУ - доступно условно, ВНД - недоступно

**указывается один из вариантов: не нуждается; ремонт (текущий, капитальный); индивидуальное решение с ТСР; технические решения невозможны – организация альтернативной формы обслуживания

Комментарий к заключению: Разработать правила обслуживания и обеспечения безопасности посетителей с ограниченными возможностями здоровья. Провести инструктирование персонала о правилах обслуживания инвалидов.

I Результаты обследования:

3. Пути (путей) движения внутри здания (в т.ч. путей эвакуации)

ГБПОУ РО ПУ №56 Административно-учебный корпус, по адресу: Ростовская область, г. Аксай, ул. Шолохова, д.4

(Наименование объекта, адрес)

№ п/п	Наименование функционально-планировочного элемента	Наличие элемента			Выявленные нарушения и замечания		Работы по адаптации объектов	
		есть/нет	№ на плане	№ фото	Содержание	Значимо для инвалида (категория)	Содержание	Виды работ
3.1	Коридор (вестибюль, зона ожидания, галерея, балкон)	есть	4	8,9	<i>В вестибюле не установлена мнемосхема. В коридорах, по пути движения внутри здания недостаточно информирующих обозначений.</i>	все	<i>В вестибюле и в коридорах, по пути движения внутри здания установить доступные, интуитивно понятные, идентичные информирующие обозначения и указатели. В вестибюле на главном входе установить мнемосхему с указанием путей движения по зданию, целевых зон.</i>	Текущий ремонт
3.2	Лестница (внутри здания)	есть	5	10	<i>На лестницах, ведущих на верхние этажи, установлены поручни с одной стороны лестничного марша, прерывающиеся по длине с травмирующим завершением. Ширина лестниц 1,25м. Недостаточно информирующих обозначений.</i>	О,С	<i>На лестницах, ведущих на верхние этажи, предусмотреть установку поручней с обеих сторон лестниц нет технической возможности из-за недостаточной ширины лестниц. Установить поручни с одной стороны непрерывные по длине с внутренней стороны марша лестниц высотой 0,9м с нетравмирующим завершением, длиннее марша лестниц на 0,3м. Установить доступные информирующие обозначения, обозначения этажей.</i>	Капитальный ремонт
3.3	Пандус (внутри здания)	есть	6	11	<i>По пути движения к спортивному залу в коридоре обустроен пандус с уклоном 19%</i>	К,О	<i>По пути движения к спортивному залу обустроить пандус с уклоном до 5%.</i>	Капитальный ремонт

3.4	Лифт пассажирский (или подъемник)	нет	-	-	не предусмотрен	К	Установка лифта или подъемной платформы для обеспечения доступа инвалидов на креслах-колясках на верхние этажи здания училища до проведения реконструкции здания невозможны.	-
3.5	Дверь	есть	7	12,13	По пути движения внутри здания установлены двустворчатые двери со створками 0,7м. В дверных проемах имеются пороги более 0,014м. Дверные проемы и дверные ручки не контрастны по отношению к прилегающей поверхности.	все	Заменить двери по пути движения внутри здания таким образом, чтобы ширина дверных проемов в свету при открытой одной створке была не менее 0,9м. Обеспечить высоту порогов в дверных проёмах не более 0,014м. Предусмотреть дверные полотна контрастные по отношению к прилегающим поверхностям, или контрастно маркировать дверные проемы. Предусмотреть установку ручек нажимного типа, контрастных по отношению к поверхности дверей.	Капитальный ремонт
3.6	Пути эвакуации (в т.ч. зоны безопасности)	есть	8	13,14, 15,16, 17,18	Пути движения внутри здания являются путями эвакуации. Из здания имеется 4 эвакуационных выхода: 1 выход из коридора в торце здания, 1 выход из учебного кабинета в торце здания, 1 выход из столовой и 1 выход с лестничной клетки. На эвакуационном выходе из столовой обустроена входная площадка с лестницей из 4 ступеней неодинаковой высоты и геометрии. Покрытие поверхности входной	все	Пути движения являются путями эвакуации. По пути движения к эвакуационному выходу с лестничной клетки на лестнице установить поручень с одной стороны с нетравмирующим завершением длиннее марша лестницы на 0,3м. На эвакуационном выходе из столовой предусмотреть входную площадку с ровным нескользящим покрытием поверхности. Установить ограждение площадки высотой 0,9м. Обустроить лестницу со ступенями одинаковой высоты и геометрии с проступью 0,35 - 0,4м и высотой подступенка 0,12 - 0,15м. Установить поручни с обеих сторон лестницы высотой 0,9м с нетравмирующим завершением, длиннее марша лестницы на 0,3м. На эвакуационном выходе с лестничной клетки	Капитальный ремонт

				<p>площадки и ступеней лестницы имеет неровности, частично разрушены. На лестнице не установлены поручни.</p> <p>На эвакуационных выходах из учебного кабинета и коридора с торца здания обустроены входные площадки с лестницами. Ступени лестниц имеют неровности. На лестницах установлены поручни с травмирующим завершением, короче марша лестниц. Краевые ступени лестниц на всех выходах контрастно не маркированы. На эвакуационном выходе с лестничной клетки обустроена входная площадка глубиной 0,75м, покрытие поверхности входной площадки неровное, частично разрушено. В дверном проеме имеется перепад высоты 0,2. Недостаточно знаков, указывающих направление эвакуации, информирующих обозначений и указателей.</p>	<p>обустроить выход путем переноса дверного проема. Предусмотреть устройство входной площадки размерами не менее 1,8 на 1,4м в одном уровне с полом тамбура без перепадов высоты. Обеспечить ровное нескользящее покрытие поверхности входной площадки.</p> <p>На эвакуационных выходах из кабинета и коридора с торца здания на лестницах обустроить ступени одинаковой высоты и геометрии с ровным нескользящим покрытием поверхности ступеней с проступью 0,35 - 0,4м и высотой подступенка 0,12 - 0,15м.</p> <p>Установить поручни на высоте 0,9м с обеих сторон лестничных маршей, с завершающими горизонтальными частями длиннее маршей лестниц на 0,3м, с нетравмирующим завершением.</p> <p>Краевые ступени всех лестниц контрастно маркировать по проступи.</p> <p>На дверях эвакуационных выходов контрастно маркировать дверные проемы, предусмотреть установку ручек П-образного или нажимного типа, контрастных по отношению к поверхности дверей.</p> <p>Установить знаки, указывающие направление эвакуации.</p>	
--	--	--	--	---	---	--

II Заключение по зоне:

Наименование структурно-функциональной зоны	Состояние доступности* (к пункту 3.4 Акта обследования ОСИ)	Приложение		Рекомендации по адаптации (вид работы)** к пункту 4.1 Акта обследования ОСИ
		№ на плане	№ фото	
Пути движения внутри здания (в т.ч. пути эвакуации)	ВНД (К,С), ДУ (О), ДЧ-И (О,Г,У)	4,5,6, 7,8	13,14, 15,16, 17,18	<p><i>В вестибюле и в коридорах, по пути движения внутри здания установить доступные, интуитивно понятные, идентичные информирующие обозначения и указатели. В вестибюле на главном входе установить мнемосхему с указанием путей движения по зданию, целевых зон.</i></p> <p><i>На лестницах, ведущих на верхние этажи, предусмотреть установку поручней с обеих сторон лестниц нет технической возможности из-за недостаточной ширины лестниц. Установить поручни с одной стороны непрерывные по длине с внутренней стороны марша лестниц высотой 0,9м с нетравмирующим завершением, длиннее марша лестниц на 0,3м. Установить доступные информирующие обозначения, обозначения этажей.</i></p> <p><i>По пути движения к спортивному залу обустроить пандус с уклоном до 5%.</i></p> <p><i>Установка лифта или подъемной платформы для обеспечения доступа инвалидов на креслах-колясках на верхние этажи здания училища до проведения реконструкции здания невозможны.</i></p> <p><i>Заменить двери по пути движения внутри здания таким образом, чтобы ширина дверных проемов в свету при открытой одной створке была не менее 0,9м. Обеспечить высоту порогов в дверных проёмах не более 0,014м.</i></p> <p><i>Предусмотреть дверные полотна контрастные по отношению к прилегающим поверхностям, или контрастно маркировать дверные проемы.</i></p> <p><i>Предусмотреть установку ручек нажимного типа, контрастных по отношению к поверхности дверей.</i></p> <p><i>Пути движения являются путями эвакуации.</i></p> <p><i>По пути движения к эвакуационному выходу с лестничной клетки на лестнице установить поручень с одной стороны с нетравмирующим завершением длиннее марша лестницы на 0,3м.</i></p> <p><i>На эвакуационном выходе из столовой предусмотреть входную площадку с ровным нескользящим покрытием поверхности. Установить ограждение</i></p>

			<p>площадки высотой 0,9м. Обустроить лестницу со ступенями одинаковой высоты и геометрии с проступью 0,35 - 0,4м и высотой подступенка 0,12 - 0,15м. Установить поручни с обеих сторон лестницы высотой 0,9м с нетравмирующим завершением, длиннее марша лестницы на 0,3м.</p> <p>На эвакуационном выходе с лестничной клетки обустроить выход путем переноса дверного проема. Предусмотреть устройство входной площадки размерами не менее 1,8 на 1,4м в одном уровне с полом тамбура без перепадов высоты. Обеспечить ровное нескользящее покрытие поверхности входной площадки.</p> <p>На эвакуационных выходах из кабинета и коридора с торца здания на лестницах обустроить ступени одинаковой высоты и геометрии с ровным нескользящим покрытием поверхности ступеней с проступью 0,35 - 0,4м и высотой подступенка 0,12 - 0,15м. Установить поручни на высоте 0,9м с обеих сторон лестничных маршей, с завершающими горизонтальными частями длиннее маршей лестниц на 0,3м, с нетравмирующим завершением. Краевые ступени всех лестниц контрастно маркировать по проступи.</p> <p>На дверях эвакуационных выходов контрастно маркировать дверные проемы, предусмотреть установку ручек П-образного или нажимного типа, контрастных по отношению к поверхности дверей.</p> <p>Установить знаки, указывающие направление эвакуации.</p> <p style="text-align: center;">Текущий, капитальный ремонт</p>
--	--	--	--

* указывается: ДП-В - доступно полностью всем; ДП-И (К, О, С, Г, У) – доступно полностью избирательно (указать категории инвалидов); ДЧ-В - доступно частично всем; ДЧ-И (К, О, С, Г, У) – доступно частично избирательно (указать категории инвалидов); ДУ - доступно условно, ВНД - недоступно

**указывается один из вариантов: не нуждается; ремонт (текущий, капитальный); индивидуальное решение с ТСР; технические решения невозможны – организация альтернативной формы обслуживания

Комментарий к заключению: В силу специфики образовательного процесса обучение инвалидов на креслах-колясках и с нарушением зрения в училище не предусмотрено. Поэтому обеспечивать доступ в кабинеты для инвалидов на креслах-колясках и с нарушением зрения нецелесообразно. Обеспечить доступ посетителей, передвигающихся на креслах-колясках, на верхние этажи до проведения реконструкции здания нет технической возможности. В связи с этим организовать для таких посетителей место для обслуживания в уровне первого этажа.

Разработать правила обслуживания и обеспечения безопасности посетителей с ограниченными возможностями здоровья.

Провести инструктирование персонала о правилах обслуживания инвалидов.

I Результаты обследования:**4. Зоны целевого назначения здания (целевого посещения объекта)****Вариант I – зона обслуживания инвалидов**

ГБПОУ РО ПУ №56 Административно-учебный корпус, по адресу: Ростовская область, г. Аксай, ул. Шолохова, д.4

(Наименование объекта, адрес)

№ п/п	Наименование функционально-планировочного элемента	Наличие элемента			Выявленные нарушения и замечания		Работы по адаптации объектов	
		есть/нет	№ на плане	№ фото	Содержание	Значимо для инвалида (категория)	Содержание	Виды работ
4.1	Кабинетная форма обслуживания	есть	9	19,20	<p>На входах в учебные кабинеты ширина дверных проемов в свету менее 0,9м. В дверных проемах имеются пороги высотой более 0,014м. Двери неконтрастны по отношению к прилегающей поверхности. Дверные ручки неконтрастные по отношению к полотнам дверей. Недостаточно информирующих обозначений о назначении кабинетов.</p>	все	<p>На входах в учебные кабинеты заменить двери таким образом, чтобы ширина дверных проемов в свету при открытой одной створке была не менее 0,9м. Обеспечить высоту порогов в дверных проёмах не более 0,014м. Предусмотреть дверные полотна контрастные по отношению к прилегающим поверхностям, или контрастно маркировать дверные проемы. Предусмотреть установку ручек нажимного типа, контрастных по отношению к поверхности дверей. В учебном помещении первые столы в ряду у окна и в среднем ряду предусмотреть для обучающихся с дефектами слуха. Со стороны открывания дверей на стене или на нерабочей створке установить доступные информирующие обозначения о назначении целевых зон на высоте 1,6м по верхнему краю.</p>	Текущий ремонт
4.2	Зальная форма	есть	10	21,22,	На входе в актовй,	все	Во всех залах заменить двери таким образом,	Текущий

	обслуживания			23,24, 25	спортивный залы и столовую двери двустворчатые с шириной проема в свету при открытой одной створке менее 0,9м. В дверном проеме на входе в столовую имеется перепад высоты 0,03м. На раковинах в столовой установлены краны поворотного типа, нет опорных поручней возле раковин. Дверные проемы и дверные ручки не контрастны по отношению к прилегающим поверхностям. Во всех залах не достаточно информирующих обозначений.		чтобы ширина дверных проемов в свету при открытой одной створке была не менее 0,9м. Обеспечить высоту порогов в дверных проёмах не более 0,014м. Предусмотреть дверные полотна контрастные по отношению к прилегающим поверхностям, или контрастно маркировать дверные проемы. Предусмотреть установку ручек нажимного типа, контрастных по отношению к поверхности дверей. В актовом зале предусмотреть места для обучающихся-инвалидов с нарушением опорно-двигательного аппарата предусмотреть на горизонтальных участках пола, в рядах, непосредственно примыкающих к проходам и в одном уровне входа в зал. Со стороны открывания дверей на стене установить доступные информирующие обозначения о назначении целевых зон на высоте 1,6м по верхнему краю.	ремонт
4.3	Прилавочная форма обслуживания	нет	-	-	-	-	-	-
4.4	Форма обслуживания с перемещением по маршруту	нет	-	-	-	-	-	-
4.5	Кабина индивидуального обслуживания	нет	-	-	-	-	-	-

II Заключение по зоне:

Наименование структурно-функциональной зоны	Состояние доступности* (к пункту 3.4 Акта обследования ОСИ)	Приложение		Рекомендации по адаптации (вид работы)** к пункту 4.1 Акта обследования ОСИ
		№ на плане	№ фото	
Зоны целевого назначения здания: Кабинетная и зальная формы обслуживания	ВНД (К,С), ДУ (О) ДЧ-И (Г,У)	9,10	19,20, 21,22, 23,24, 25	<p><i>На входах в учебные кабинеты заменить двери таким образом, чтобы ширина дверных проемов в свету при открытой одной створке была не менее 0,9м. Обеспечить высоту порогов в дверных проёмах не более 0,014м. Предусмотреть дверные полотна контрастные по отношению к прилегающим поверхностям, или контрастно маркировать дверные проемы. Предусмотреть установку ручек нажимного типа, контрастных по отношению к поверхности дверей. В учебном помещении первые столы в ряду у окна и в среднем ряду предусмотреть для обучающихся с дефектами слуха.</i></p> <p><i>Со стороны открывания дверей на стене или на нерабочей створке установить доступные информирующие обозначения о назначении целевых зон на высоте 1,6м по верхнему краю. Во всех залах заменить двери таким образом, чтобы ширина дверных проемов в свету при открытой одной створке была не менее 0,9м. Обеспечить высоту порогов в дверных проёмах не более 0,014м. Предусмотреть дверные полотна контрастные по отношению к прилегающим поверхностям, или контрастно маркировать дверные проемы. Предусмотреть установку ручек нажимного типа, контрастных по отношению к поверхности дверей. В актовом зале предусмотреть места для обучающихся-инвалидов с нарушением опорно-двигательного аппарата предусмотреть на горизонтальных участках пола, в рядах, непосредственно примыкающих к проходам и в одном уровне входа в зал. Со стороны открывания дверей на стене установить доступные информирующие обозначения о назначении целевых зон на высоте 1,6м по верхнему краю.</i></p> <p style="text-align: center;">Текущий ремонт</p>

* указывается: ДП-В - доступно полностью всем; ДП-И (К, О, С, Г, У) – доступно полностью избирательно (указать категории инвалидов); ДЧ-В - доступно частично всем; ДЧ-И (К, О, С, Г, У) – доступно частично избирательно (указать категории инвалидов); ДУ - доступно условно, ВНД - недоступно

**указывается один из вариантов: не нуждается; ремонт (текущий, капитальный); индивидуальное решение с ТСР; технические решения невозможны – организация альтернативной формы обслуживания

Комментарий к заключению: В силу специфики образовательного процесса обучение инвалидов на креслах-колясках и с нарушением зрения в училище не предусмотрено. Поэтому обеспечивать доступ в кабинеты для инвалидов на креслах-колясках и с нарушением зрения нецелесообразно. Обеспечить доступ посетителей, передвигающихся на креслах-колясках, на верхние этажи до проведения реконструкции здания нет технической возможности. В связи с этим организовать для таких посетителей место для обслуживания в уровне первого этажа. Разработать правила обслуживания и обеспечения безопасности посетителей с ограниченными возможностями здоровья. Провести инструктирование персонала о правилах обслуживания инвалидов.

I Результаты обследования:**5. Санитарно-гигиенических помещений**

ГБПОУ РО ПУ №56 Административно-учебный корпус, по адресу: Ростовская область, г. Аксай, ул. Шолохова, д.4

(Наименование объекта, адрес)

№ п/п	Наименование функционально-планировочного элемента	Наличие элемента			Выявленные нарушения и замечания		Работы по адаптации объектов	
		есть/нет	№ на плане	№ фото	Содержание	Значимо для инвалида (категория)	Содержание	Виды работ
5.1	Туалетная комната	есть	11	26,27, 28,29, 30,31, 32	<p>Туалетные комнаты не доступны для всех категорий инвалидов. Санузлы расположены на первом и втором этажах здания. На первом этаже мужской, на втором женский туалет. В туалетах ширина дверных проемов в свету менее 0,9м. В дверных проемах имеются перепады высоты 0,15м. Дверной проем в женском туалете контрастно не маркирован. Нет опорных поручней возле унитазов и умывальников, крючков для костылей. На умывальниках установлены краны поворотного типа. Нет аварийного освещения,</p>	все	<p>В мужском и женском туалете предусмотреть поверхность покрытия пола в одном уровне с полом коридора без перепадов высоты. В каждом туалете обустроить по одной индивидуальной кабине, доступной для всех категорий инвалидов, кроме инвалидов на креслах-колясках. Заменить двери в туалетах таким образом, чтобы ширина дверного проема в свету была не менее 0,9м. Предусмотреть пороги в дверных проемах не более 0,014м. Установить дверные ручки нажимного действия или П-образные, контрастные по отношению к полотнам дверей. Доступные кабины оборудовать опорными поручнями, в т.ч. для умывальника, крючками для костылей. Установить краны нажимного действия. Обеспечить аварийное освещение и кнопки вызова персонала.</p>	Капитальный ремонт

					<i>кнопок вызова персонала. Недостаточно информационных знаков и указателей.</i>		<i>Все туалеты оборудовать информационными знаками и указателями, в т. ч. тактильными.</i>	
5.2	Душевая/ ванная комната	<i>нет</i>	-	-	-	-	-	-
5.3	Бытовая комната (гардеробная)	<i>есть</i>	12	-	<i>В раздевалках ширина дверных проемов в свету менее 0,9м. В дверных проемах более 0,014м. Дверные ручки контрастно не маркированы. Недостаточно информирующих обозначений.</i>	<i>все</i>	<i>В раздевалках заменить двери таким образом, чтобы ширина дверных проемов в свету была не менее 0,9м. Предусмотреть пороги в дверных проемах не более 0,014м. Контрастно маркировать дверные проемы и ручки дверей. В раздевалках предусмотреть индивидуальные шкафы, в т.ч. для хранения костылей и протезов. Установить скамьи размером не менее 0,6 на 0,8м. Установить информирующие обозначения.</i>	<i>Текущий ремонт</i>

II Заключение по зоне:

Наименование структурно-функциональной зоны	Состояние доступности* (к пункту 3.4 Акта обследования ОСИ)	Приложение		Рекомендации по адаптации (вид работы)** к пункту 4.1 Акта обследования ОСИ
		№ на плане	№ фото	
Санитарно-гигиенические помещения	ВНД (К, О, С), ДЧ-И (Г, У)	11, 12	26, 27, 28, 29, 30, 31, 32	<p><i>В мужском и женском туалете предусмотреть поверхность покрытия пола в одном уровне с полом коридора без перепадов высоты. В каждом туалете обустроить по одной индивидуальной кабине, доступной для всех категорий инвалидов, кроме инвалидов на креслах-колясках.</i></p> <p><i>Заменить двери в туалетах таким образом, чтобы ширина дверного проема в свету была не менее 0,9м. Предусмотреть пороги в дверных проемах не более 0,014м. Установить дверные ручки нажимного действия или П-образные, контрастные по отношению к полотнам дверей.</i></p> <p><i>Доступные кабины оборудовать опорными поручнями, в т.ч. для умывальника, крючками для костылей.</i></p> <p><i>Установить краны нажимного действия. Обеспечить аварийное освещение и кнопки вызова персонала.</i></p> <p><i>Все туалеты оборудовать информационными знаками и указателями, в т. ч. тактильными.</i></p> <p><i>В раздевалках заменить двери таким образом, чтобы ширина дверных проемов в свету была не менее 0,9м. Предусмотреть пороги в дверных проемах не более 0,014м. Контрастно маркировать дверные проемы и ручки дверей. В раздевалках предусмотреть индивидуальные шкафы, в т.ч. для хранения костылей и протезов. Установить скамьи размером не менее 0,6 на 0,8м.</i></p> <p><i>Установить информирующие обозначения.</i></p> <p style="text-align: center;">Капитальный, текущий ремонт</p>

* указывается: ДП-В - доступно полностью всем; ДП-И (К, О, С, Г, У) – доступно полностью избирательно (указать категории инвалидов); ДЧ-В - доступно частично всем; ДЧ-И (К, О, С, Г, У) – доступно частично избирательно (указать категории инвалидов); ДУ - доступно условно, ВНД - недоступно

**указывается один из вариантов: не нуждается; ремонт (текущий, капитальный); индивидуальное решение с ТСР; технические решения невозможны – организация альтернативной формы обслуживания

Комментарий к заключению: *В связи с тем, что адаптировать мужской и женский туалеты для инвалидов на креслах-колясках нет технической возможности и обучение студентов-инвалидов на креслах-колясках не предусмотрено, организовать обслуживание посетителей на креслах-колясках в течении 45 минут. Разработать правила обслуживания и обеспечения безопасности посетителей с ограниченными возможностями здоровья. Провести инструктирование персонала о правилах обслуживания инвалидов.*

I Результаты обследования:

6. Системы информации на объекте

ГБПОУ РО ПУ №56 Административно-учебный корпус, по адресу: Ростовская область, г. Аксай, ул. Шолохова, д.4

(Наименование объекта, адрес)

№ п/п	Наименование функционально-планировочного элемента	Наличие элемента			Выявленные нарушения и замечания		Работы по адаптации объектов	
		есть/нет	№ на плане	№ фото	Содержание	Значимо для инвалида (категория)	Содержание	Виды работ
6.1	Визуальные средства	есть	-	-	Не достаточно информирующих обозначений целевых зон и указателей на путях движения, не обеспечена непрерывность информации, позволяющей своевременно ориентироваться и однозначно опознавать объекты и места посещения. Все информирующие обозначения неконтрастны.	К,О,Г,У	Идентифицировать доступные для МГН элементы здания информационными табличками и пиктограммами. Обозначить доступные зоны символами доступности. Обеспечить непрерывность информации. Установить информирующие обозначения идентичные, контрастные относительно прилегающей поверхности, интуитивно-понятные.	Текущий ремонт
6.2	Акустические средства	нет	-	-	Не оборудовано акустическими устройствами. Нет кнопок вызова персонала в санузлах.	С,Г,	Установить кнопки вызова персонала в санузлах на высоте не более 0,6м.	Текущий ремонт
6.3	Тактильные средства	нет	-	-	Визуальная информация не дублирована печатными носителями статической информации, выполненной рельефным шрифтом. Нет статических тактильных устройств, в том числе тактильной разметки.	С	Визуальную информацию дублировать печатными носителями статической информации, выполненной рельефным шрифтом и шрифтом Брайля. Установить статические тактильные устройства, в том числе тактильную разметку, в соответствии с ГОСТ Р 52875-2018	Текущий ремонт

II Заключение по зоне:

Наименование структурно-функциональной зоны	Состояние доступности* (к пункту 3.4 Акта обследования ОСИ)	Приложение		Рекомендации по адаптации (вид работы)** к пункту 4.1 Акта обследования ОСИ
		№ на плане	№ фото	
Системы информации на объекте	ВНД (С), ДУ (К, О, Г, У)	-	-	<p><i>Идентифицировать доступные для МГН элементы здания информационными табличками и пиктограммами. Обозначить доступные зоны символами доступности. Обеспечить непрерывность информации. Установить информирующие обозначения идентичные, контрастные относительно прилегающей поверхности, интуитивно-понятные.</i></p> <p><i>Установить кнопки вызова персонала в санузлах на высоте не более 0,6м. Визуальную информацию дублировать печатными носителями статической информации, выполненной рельефным шрифтом и шрифтом Брайля. Установить статические тактильные устройства, в том числе тактильную разметку, в соответствии с ГОСТ Р 52875-2018</i></p> <p><i>Текущий ремонт</i></p>

* указывается: ДП-В - доступно полностью всем; ДП-И (К, О, С, Г, У) – доступно полностью избирательно (указать категории инвалидов); ДЧ-В - доступно частично всем; ДЧ-И (К, О, С, Г, У) – доступно частично избирательно (указать категории инвалидов); ДУ - доступно условно, ВНД - недоступно

**указывается один из вариантов: не нуждается; ремонт (текущий, капитальный); индивидуальное решение с ТСР; технические решения невозможны – организация альтернативной формы обслуживания

Комментарий к заключению: Оборудовать комплексно систему информации и сигнализации об опасности.

Результаты фотофиксации на объекте

ГБПОУ РО ПУ №56 Административно-учебный корпус, по адресу: Ростовская область, г. Аксай, ул. Шолохова, д.4



Фото № 1. Нет информационной таблички об объекте



Фото № 2. Нет бордюрного пандуса. Покрытие поверхности по пути движения по территории имеет неровности

Результаты фотофиксации на объекте

ГБПОУ РО ПУ №56 Административно-учебный корпус, по адресу: Ростовская область, г. Аксай, ул. Шолохова, д.4



Фото №3. Покрытие поверхности по пути движения по территории имеет неровности



Фото №4. Неровное покрытие по пути движения к главному входу.

Результаты фотофиксации на объекте

ГБПОУ РО ПУ №56 Административно-учебный корпус, по адресу: Ростовская область, г. Аксай, ул. Шолохова, д.4



Фото № 5. Установлены аппарели, край входной площадки контрастно не маркирован. Табличка об объекте расположена в недоступном месте



Фото № 6. Дверной проем и дверная ручка контрастно не маркированы

Результаты фотофиксации на объекте

ГБПОУ РО ПУ №56 Административно-учебный корпус, по адресу: Ростовская область, г. Аксай, ул. Шолохова, д.4



Фото № 7. Дверной проем в тамбуре контрастно не маркирован



Фото № 8. В вестибюле нет информирующих обозначений, указателей

Результаты фотофиксации на объекте

ГБПОУ РО ПУ №56 Административно-учебный корпус, по адресу: Ростовская область, г. Аксай, ул. Шолохова, д.4



Фото №9. Нет информирующих обозначений в коридорах



Фото №10. Поручни прерывающиеся по длине

Результаты фотофиксации на объекте

ГБПОУ РО ПУ №56 Административно-учебный корпус, по адресу: Ростовская область, г. Аксай, ул. Шолохова, д.4



Фото № 11. Пандус по пути к спортивному залу



Фото № 12. Порог в дверном проеме по пути движения

Результаты фотофиксации на объекте

ГБПОУ РО ПУ №56 Административно-учебный корпус, по адресу: Ростовская область, г. Аксай, ул. Шолохова, д.4



Фото № 13. Дверной проем и дверные ручки контрастно не маркированы. Порог в дверном проеме



Фото № 14. Перепад высоты в дверном проеме, узкая входная площадка на эвакуационном выходе

Результаты фотофиксации на объекте

ГБПОУ РО ПУ №56 Административно-учебный корпус, по адресу: Ростовская область, г. Аксай, ул. Шолохова, д.4



Фото № 15. Эвакуационный выход из зала столовой. Неровная входная площадка. На лестнице нет поручней, ступени разрушены



Фото № 16. Эвакуационный выход с торца здания. Ступени частично разрушены, контрастно не маркированы, поручень с одной стороны лестницы

Результаты фотофиксации на объекте

ГБПОУ РО ПУ №56 Административно-учебный корпус, по адресу: Ростовская область, г. Аксай, ул. Шолохова, д.4



Фото № 17. Эвакуационный выход с торца здания. Ступени частично разрушены, контрастно не маркированы, поручни на лестницы с травмирующим завершением.



Фото № 18. Нет поручней на лестнице ведущей к эвакуационному выходу из коридора. Краевые ступени контрастно не маркированы.

Результаты фотофиксации на объекте

ГБПОУ РО ПУ №56 Административно-учебный корпус, по адресу: Ростовская область, г. Аксай, ул. Шолохова, д.4



Фото № 19. Нет информирующих обозначений на кабинете



Фото № 20. Дверной проем контрастно не маркирован. Информационная табличка о назначении кабинета не тактильная

Результаты фотофиксации на объекте

ГБПОУ РО ПУ №56 Административно-учебный корпус, по адресу: Ростовская область, г. Аксай, ул. Шолохова, д.4



Фото № 21. Дверной проем, дверная ручка на входе в спортивный зал контрастно не маркированы. Информационная табличка не тактильная



Фото № 22. Дверной проем, дверная ручка на входе в столовую контрастно не маркированы

Результаты фотофиксации на объекте

ГБПОУ РО ПУ №56 Административно-учебный корпус, по адресу: Ростовская область, г. Аксай, ул. Шолохова, д.4



Фото № 23. На раковинах в столовой краны поворотного типа, нет опорных поручней возле раковины



Фото № 24. Дверной проем в столовой контрастно не маркирован. В дверном проеме имеется перепад высоты

Результаты фотофиксации на объекте

ГБПОУ РО ПУ №56 Административно-учебный корпус, по адресу: Ростовская область, г. Аксай, ул. Шолохова, д.4

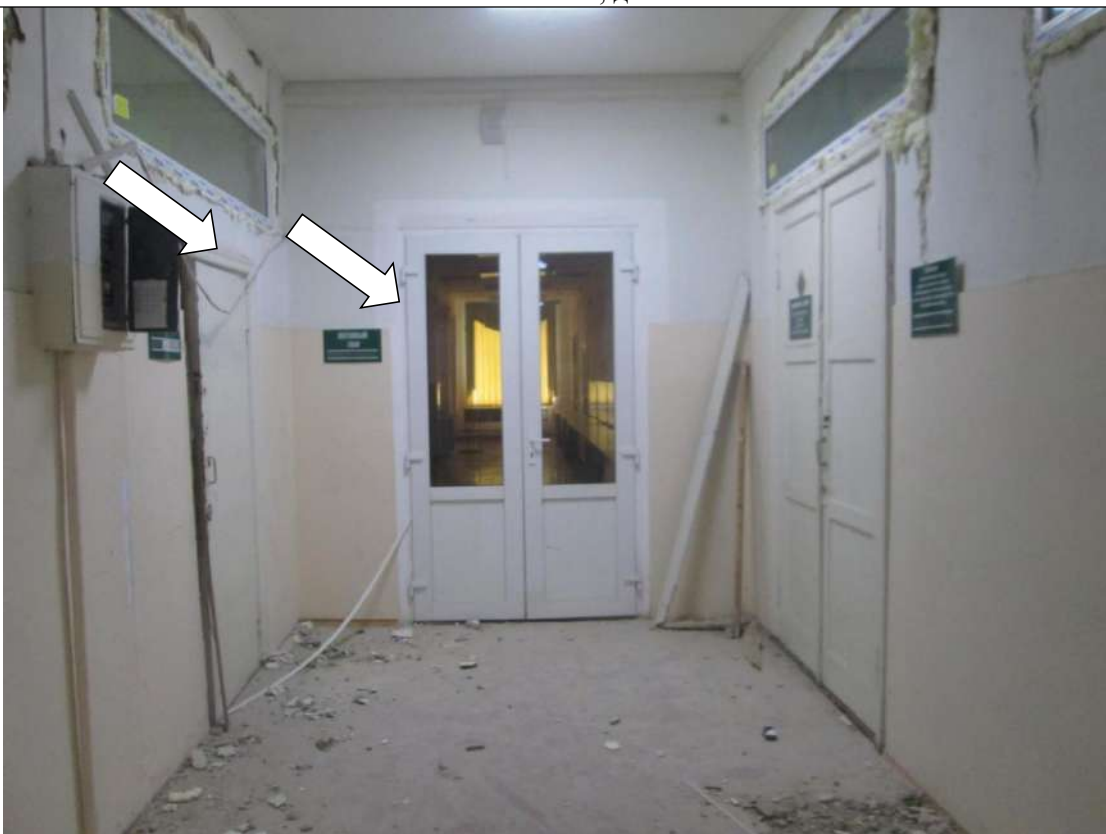


Фото № 25. Дверной проем в актовом зале контрастно не маркирован.



Фото № 26. Вход в мужской туалет. Перепад высоты в дверных проемах

Результаты фотофиксации на объекте

ГБПОУ РО ПУ №56 Административно-учебный корпус, по адресу: Ростовская область, г. Аксай, ул. Шолохова, д.4



Фото № 27. Нет опорных поручней, крючков для костылей в мужском туалете



Фото № 28. Кран поворотного типа, нет опорных поручней возле раковины

Результаты фотофиксации на объекте

ГБПОУ РО ПУ №56 Административно-учебный корпус, по адресу: Ростовская область, г. Аксай, ул. Шолохова, д.4



Фото № 29. Вход в женский туалет. Перепад высоты в дверном проеме. Дверной проем контрастно не маркирован



Фото № 30. Дверные проемы на кабинках не контрастны, дверные ручки круглые

Результаты фотофиксации на объекте

ГБПОУ РО ПУ №56 Административно-учебный корпус, по адресу: Ростовская область, г. Аксай, ул. Шолохова, д.4



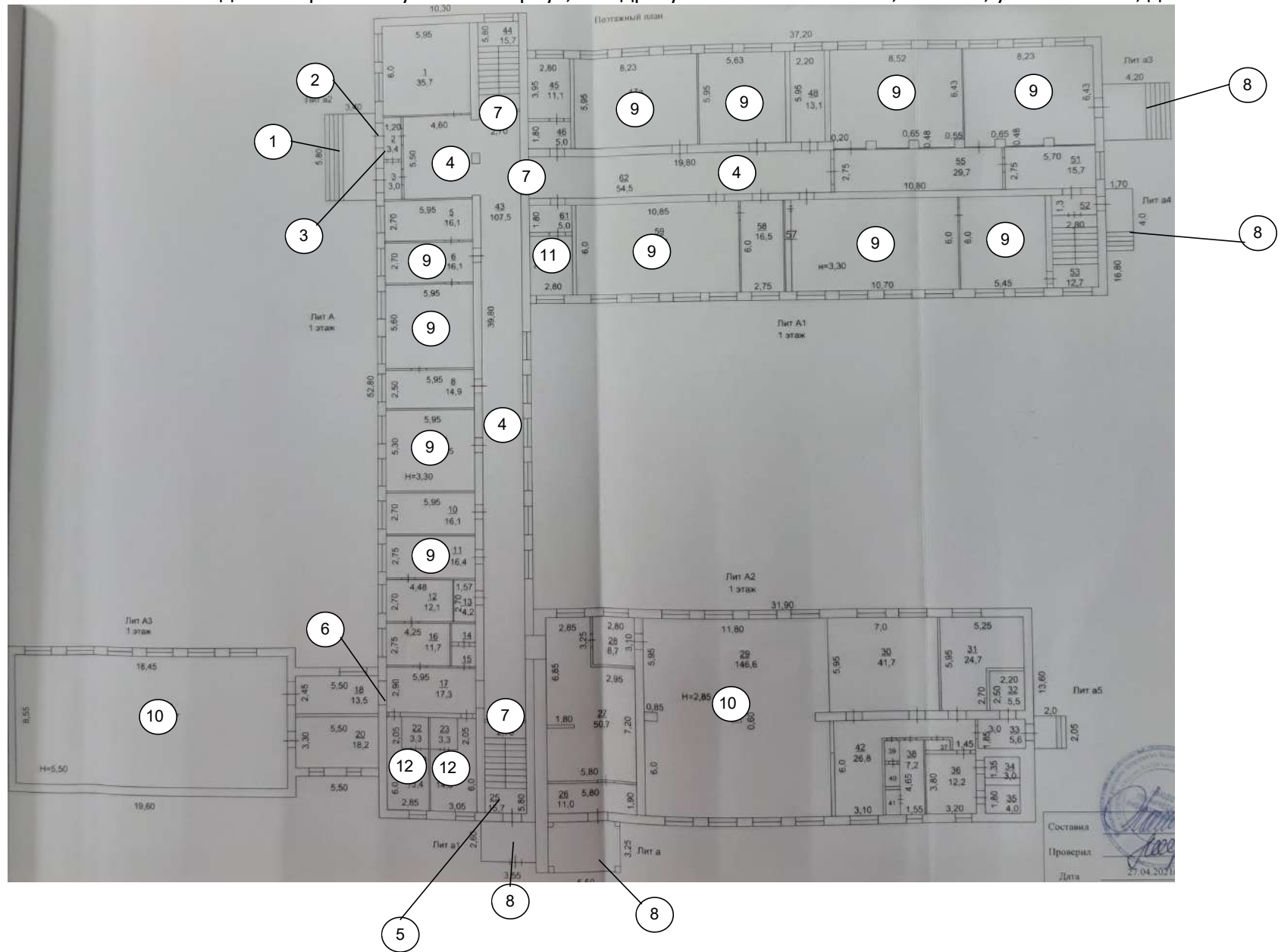
Фото № 31. Нет опорных поручней возле унитаза



Фото № 32. Кран поворотного типа, нет опорных поручней возле раковины

План 1 этажа

ГБПОУ РО ПУ №56 Административно-учебный корпус, по адресу: Ростовская область, г. Аксай, ул. Шолохова, д.4



План 3 этажа
 ГБПОУ РО ПУ №56 Административно-учебный корпус, по адресу: Ростовская
 область, г. Аксай, ул. Шолохова, д.4

